



Общество с ограниченной ответственностью  
«Производственное предприятие  
«Краснохотунский арматурный завод»»

## Хомут стяжной (двусторонний) из оцинкованной стали

### Паспорт и инструкция по эксплуатации

#### 1. ОЦЕНКА ИХ ИСПОЛНЕНИЯ И НАЗНАЧЕНИЕ

- 1.1. Хомут стяжной (двусторонний) представляет собой изделие, состоящее из двух стальных шпиль (бюблехных полушпиль), соединенных между собой болтами, и упругой пружины, выполненной из высокоуглеродистой стали по ГОСТ 7338-05, которая предназначена для усиления ст. усадки бетона до момента, указанного в таблице применения.
- 1.2. Хомут стяжной (двусторонний) применяется для ликвидации трещин в возводимых трубах.

- 1.3. Рабочий срок: до 16 недель и температуре до 80°C.

#### 2. ТАБЛИЦА ПРИМЕНЕНИЯ

Условный диаметр хомута	Диаметр шпильки	Диаметр резьбы шпильки	Диаметр шпильки (D <sub>н</sub> )	Диаметр шпильки (D <sub>вн</sub> )	Высота шпильки (H)	Высота шпильки (L)	Высота шпильки (L <sub>1</sub> )	Высота шпильки (L <sub>2</sub> )	Высота шпильки (L <sub>3</sub> )	Высота шпильки (L <sub>4</sub> )	Высота шпильки (L <sub>5</sub> )	Высота шпильки (L <sub>6</sub> )	Высота шпильки (L <sub>7</sub> )	Высота шпильки (L <sub>8</sub> )	Высота шпильки (L <sub>9</sub> )	Высота шпильки (L <sub>10</sub> )	Высота шпильки (L <sub>11</sub> )	Высота шпильки (L <sub>12</sub> )	Высота шпильки (L <sub>13</sub> )	Высота шпильки (L <sub>14</sub> )	Высота шпильки (L <sub>15</sub> )	Высота шпильки (L <sub>16</sub> )	Высота шпильки (L <sub>17</sub> )	Высота шпильки (L <sub>18</sub> )	Высота шпильки (L <sub>19</sub> )	Высота шпильки (L <sub>20</sub> )	Высота шпильки (L <sub>21</sub> )	Высота шпильки (L <sub>22</sub> )	Высота шпильки (L <sub>23</sub> )	Высота шпильки (L <sub>24</sub> )	Высота шпильки (L <sub>25</sub> )	Высота шпильки (L <sub>26</sub> )	Высота шпильки (L <sub>27</sub> )	Высота шпильки (L <sub>28</sub> )	Высота шпильки (L <sub>29</sub> )	Высота шпильки (L <sub>30</sub> )	Высота шпильки (L <sub>31</sub> )	Высота шпильки (L <sub>32</sub> )	Высота шпильки (L <sub>33</sub> )	Высота шпильки (L <sub>34</sub> )	Высота шпильки (L <sub>35</sub> )	Высота шпильки (L <sub>36</sub> )	Высота шпильки (L <sub>37</sub> )	Высота шпильки (L <sub>38</sub> )	Высота шпильки (L <sub>39</sub> )	Высота шпильки (L <sub>40</sub> )	Высота шпильки (L <sub>41</sub> )	Высота шпильки (L <sub>42</sub> )	Высота шпильки (L <sub>43</sub> )	Высота шпильки (L <sub>44</sub> )	Высота шпильки (L <sub>45</sub> )	Высота шпильки (L <sub>46</sub> )	Высота шпильки (L <sub>47</sub> )	Высота шпильки (L <sub>48</sub> )	Высота шпильки (L <sub>49</sub> )	Высота шпильки (L <sub>50</sub> )	Высота шпильки (L <sub>51</sub> )	Высота шпильки (L <sub>52</sub> )	Высота шпильки (L <sub>53</sub> )	Высота шпильки (L <sub>54</sub> )	Высота шпильки (L <sub>55</sub> )	Высота шпильки (L <sub>56</sub> )	Высота шпильки (L <sub>57</sub> )	Высота шпильки (L <sub>58</sub> )	Высота шпильки (L <sub>59</sub> )	Высота шпильки (L <sub>60</sub> )	Высота шпильки (L <sub>61</sub> )	Высота шпильки (L <sub>62</sub> )	Высота шпильки (L <sub>63</sub> )	Высота шпильки (L <sub>64</sub> )	Высота шпильки (L <sub>65</sub> )	Высота шпильки (L <sub>66</sub> )	Высота шпильки (L <sub>67</sub> )	Высота шпильки (L <sub>68</sub> )	Высота шпильки (L <sub>69</sub> )	Высота шпильки (L <sub>70</sub> )	Высота шпильки (L <sub>71</sub> )	Высота шпильки (L <sub>72</sub> )	Высота шпильки (L <sub>73</sub> )	Высота шпильки (L <sub>74</sub> )	Высота шпильки (L <sub>75</sub> )	Высота шпильки (L <sub>76</sub> )	Высота шпильки (L <sub>77</sub> )	Высота шпильки (L <sub>78</sub> )	Высота шпильки (L <sub>79</sub> )	Высота шпильки (L <sub>80</sub> )	Высота шпильки (L <sub>81</sub> )	Высота шпильки (L <sub>82</sub> )	Высота шпильки (L <sub>83</sub> )	Высота шпильки (L <sub>84</sub> )	Высота шпильки (L <sub>85</sub> )	Высота шпильки (L <sub>86</sub> )	Высота шпильки (L <sub>87</sub> )	Высота шпильки (L <sub>88</sub> )	Высота шпильки (L <sub>89</sub> )	Высота шпильки (L <sub>90</sub> )	Высота шпильки (L <sub>91</sub> )	Высота шпильки (L <sub>92</sub> )	Высота шпильки (L <sub>93</sub> )	Высота шпильки (L <sub>94</sub> )	Высота шпильки (L <sub>95</sub> )	Высота шпильки (L <sub>96</sub> )	Высота шпильки (L <sub>97</sub> )	Высота шпильки (L <sub>98</sub> )	Высота шпильки (L <sub>99</sub> )	Высота шпильки (L <sub>100</sub> )	Высота шпильки (L <sub>101</sub> )	Высота шпильки (L <sub>102</sub> )	Высота шпильки (L <sub>103</sub> )	Высота шпильки (L <sub>104</sub> )	Высота шпильки (L <sub>105</sub> )	Высота шпильки (L <sub>106</sub> )	Высота шпильки (L <sub>107</sub> )	Высота шпильки (L <sub>108</sub> )	Высота шпильки (L <sub>109</sub> )	Высота шпильки (L <sub>110</sub> )	Высота шпильки (L <sub>111</sub> )	Высота шпильки (L <sub>112</sub> )	Высота шпильки (L <sub>113</sub> )	Высота шпильки (L <sub>114</sub> )	Высота шпильки (L <sub>115</sub> )	Высота шпильки (L <sub>116</sub> )	Высота шпильки (L <sub>117</sub> )	Высота шпильки (L <sub>118</sub> )	Высота шпильки (L <sub>119</sub> )	Высота шпильки (L <sub>120</sub> )	Высота шпильки (L <sub>121</sub> )	Высота шпильки (L <sub>122</sub> )	Высота шпильки (L <sub>123</sub> )	Высота шпильки (L <sub>124</sub> )	Высота шпильки (L <sub>125</sub> )	Высота шпильки (L <sub>126</sub> )	Высота шпильки (L <sub>127</sub> )	Высота шпильки (L <sub>128</sub> )	Высота шпильки (L <sub>129</sub> )	Высота шпильки (L <sub>130</sub> )	Высота шпильки (L <sub>131</sub> )	Высота шпильки (L <sub>132</sub> )	Высота шпильки (L <sub>133</sub> )	Высота шпильки (L <sub>134</sub> )	Высота шпильки (L <sub>135</sub> )	Высота шпильки (L <sub>136</sub> )	Высота шпильки (L <sub>137</sub> )	Высота шпильки (L <sub>138</sub> )	Высота шпильки (L <sub>139</sub> )	Высота шпильки (L <sub>140</sub> )	Высота шпильки (L <sub>141</sub> )	Высота шпильки (L <sub>142</sub> )	Высота шпильки (L <sub>143</sub> )	Высота шпильки (L <sub>144</sub> )	Высота шпильки (L <sub>145</sub> )	Высота шпильки (L <sub>146</sub> )	Высота шпильки (L <sub>147</sub> )	Высота шпильки (L <sub>148</sub> )	Высота шпильки (L <sub>149</sub> )	Высота шпильки (L <sub>150</sub> )
DN 15	20-21,3	7,3	39	21	0,18	3	M8x20	Рис.1	Ст. 200пх2,5мм																																																																																																																																																			
DN 20	25-26,5	8,0	39	26	0,19	3	M8x20	Рис.1	Ст. 200пх2,5мм																																																																																																																																																			
DN 25	32-35,5	8,3	39	33	0,20	3	M8x20	Рис.1	Ст. 200пх2,5мм																																																																																																																																																			
DN 32	42-46	9,3	44	34	0,34	3	M8x20	Рис.2	Ст. 200пх2,5мм																																																																																																																																																			
DN 40	48-50	10,4	53	37	0,37	3	M8x20	Рис.3	Ст. 200пх2,5мм																																																																																																																																																			
DN 50	57-65	15,0	103	65	1,1	5	M12x50	Рис.3	Ст. 200пх2,5мм																																																																																																																																																			
DN 65	73-76	16,0	103	86	1,33	5	M12x50	Рис.3	Ст. 200пх2,5мм																																																																																																																																																			
DN 80	85-89	18,0	103	96	1,33	5	M12x50	Рис.3	Ст. 200пх2,5мм																																																																																																																																																			
DN 100	108-114	19,5	103	118	1,50	5	M12x50	Рис.3	Ст. 200пх2,5мм																																																																																																																																																			

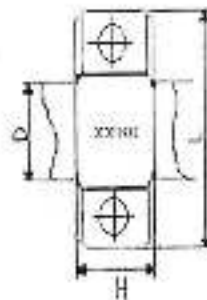


Рисунок 1

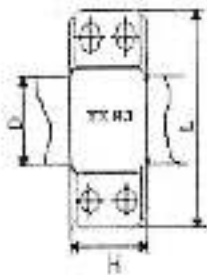


Рисунок 2

### 3. УКАЗАНИЯ ПО МОНТАЖУ

- 3.1. Для подготовки к работе места размещения трубы удалить от радиации и грязи на ширине хомута.
- 3.2. Проверить сайлы, шпиль шайбы.
- 3.3. После сборки подготовленное место прокаткой. После сборки подготовленное место заделкой и комплектацией резиновой прокладкой, не допускающей попадания со стороны окружающей среды в пространство между трубой и хомутом. После завершения сборки.
- 3.4. Проверить наличие прокладок.
- 3.5. Надеть болты, так, чтобы не допустить вылета прокладок и шайб болтов.
- 3.6. Стянуть болты вручную и вставить шпильки в отверстия болтов.
- 3.7. Затянуть попарно гайки болтов.

При выполнении монтажных работ применять следующие инструменты:

### 4. ТРАНСПОРТИРОВАНИЕ И ХРАНЕНИЕ

- 4.1. Хомут стяжной (двусторонний) транспортируется всеми видами транспорта в закрытых вагонах, контейнерах, грузовых автомобилях на транспорте автомобильного назначения и в закрытых вагонах и контейнерах железнодорожного назначения. При транспортировании изделия и комплектующих элементов также можно использовать другие виды транспорта.
- 4.2. Хомуты должны храниться в помещении при температуре до плюс 25 °С, в упаковке или в ящиках. Деформация упаковки при хранении не допускается.
- 4.3. После хранения при отрицательной температуре изделия перед использованием должны быть высушены в течение суток при температуре (20 ± 5) °С.

- 4.4. Допускается хранение изделий в помещении при температуре до плюс 25 °С, в упаковке или в ящиках. Деформация упаковки при хранении не допускается.
- 4.5. Изделия при хранении должны находиться от теплоизлучающих приборов на расстоянии не менее 1 м.

- 4.6. При хранении изделия должны быть защищены от воздействия прямых солнечных и других лучей, от попадания на них влаги, болотной, морской и другой воды, паров, а также пыли, снега, льда и других веществ, разрушающих резину и сталь.

### 5. ГАРАНТИИ ИЗОТВОРИТЕЛЯ

- 5.1. Изготовитель гарантирует соответствие технических характеристик изделия указанным в настоящем паспорте при соблюдении условий эксплуатации, хранения, транспортирования и применения.
- 5.2. Гарантийный срок хранения изделия – 2 года со дня изготовления.



Дата изготовления: 10.11.2017